

**Всероссийская олимпиада школьников по труду (технологии)**

**2024/2025 учебный год**

**Муниципальный этап**

**Профиль «Культура дома, дизайн и технологии»**

**7 класс**

**Практическая работа**

**Моделирование швейных изделий**

**Заполняет учащийся (разборчиво)**

<b>ФИО учащегося (полностью печатными буквами)</b>	
<b>Дата рождения</b>	
<b>Общеобразовательное учреждение (полностью)</b>	
<b>Класс</b>	
<b>Электронная почта учащегося</b>	
<b>Номер телефона учащегося</b>	
<b>ФИО учителя (наставника) (полностью печатными буквами)</b>	
<b>Населенный пункт, район</b>	

**ВНИМАНИЕ! НА ОБОРОТЕ ЭТОГО ЛИСТА НИЧЕГО  
НЕ РАСПЕЧАТЫВАТЬ! ЛИСТЫ НЕ ФОРМАТИРОВАТЬ!**

**Не заполнять!**

Сумма баллов	Члены жюри	
	ФИО	Подпись
	1.	
	2.	

**Всероссийская олимпиада школьников по труду (технологии)**

**2024/2025 учебный год**

**Муниципальный этап**

**Профиль «Культура дома, дизайн и технологии»**

**7 класс**

**Практическая работа**

**Моделирование швейных изделий**

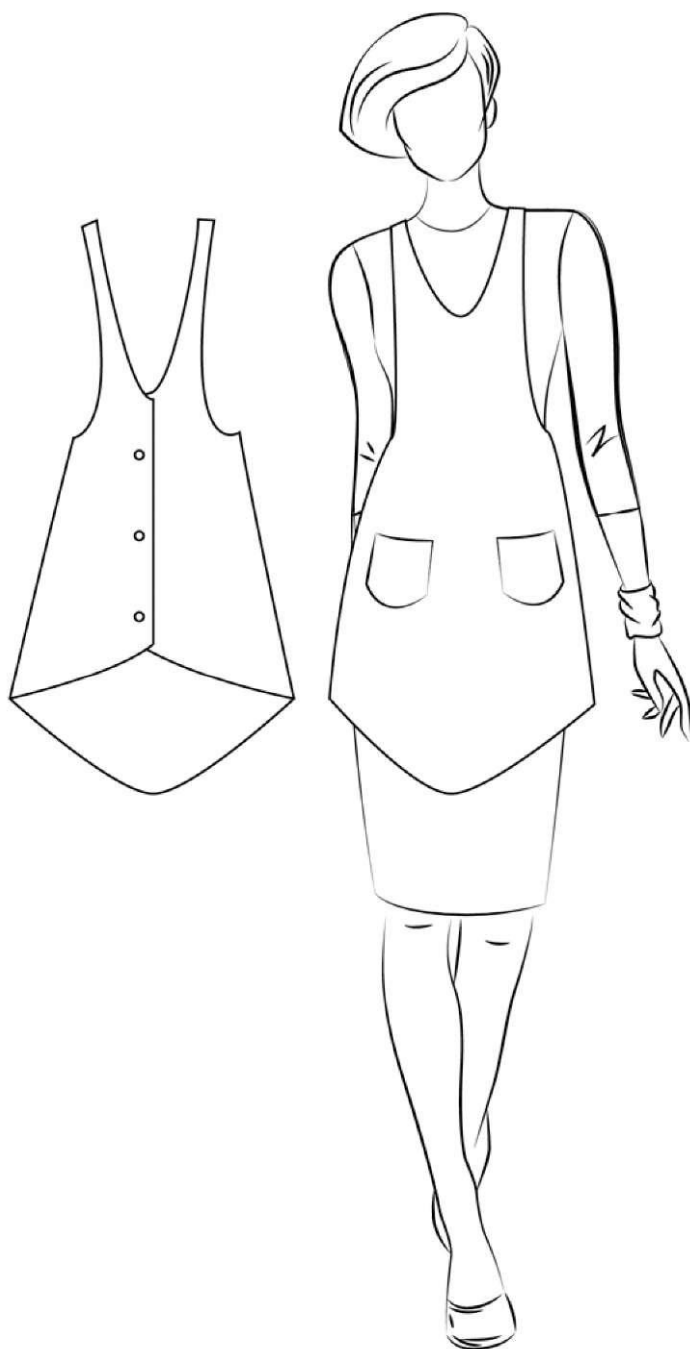
**Моделирование фартука**

Внимательно ознакомьтесь с предложенным заданием. Время на выполнение задания – 90 минут.

**Задание.**

1. Внимательно прочтите описание предложенной модели, рассмотрите эскиз и чертёж основы плечевого изделия.
2. В соответствии с эскизом нанесите линии фасона и обозначьте свои действия по моделированию на базовой модели на листе «Контроль практического задания». Используйте для этого стрелки, значки, слова, список, алгоритм действий и т.д.
3. Перенесите линии фасона на шаблон на листе для вырезания.
4. Изготовьте детали выкройки для раскладки на ткани.
5. Аккуратно наклейте детали выкройки на лист «Результат моделирования».
6. Нанесите на детали выкройки необходимые надписи для раскроя.

**Эскиз**



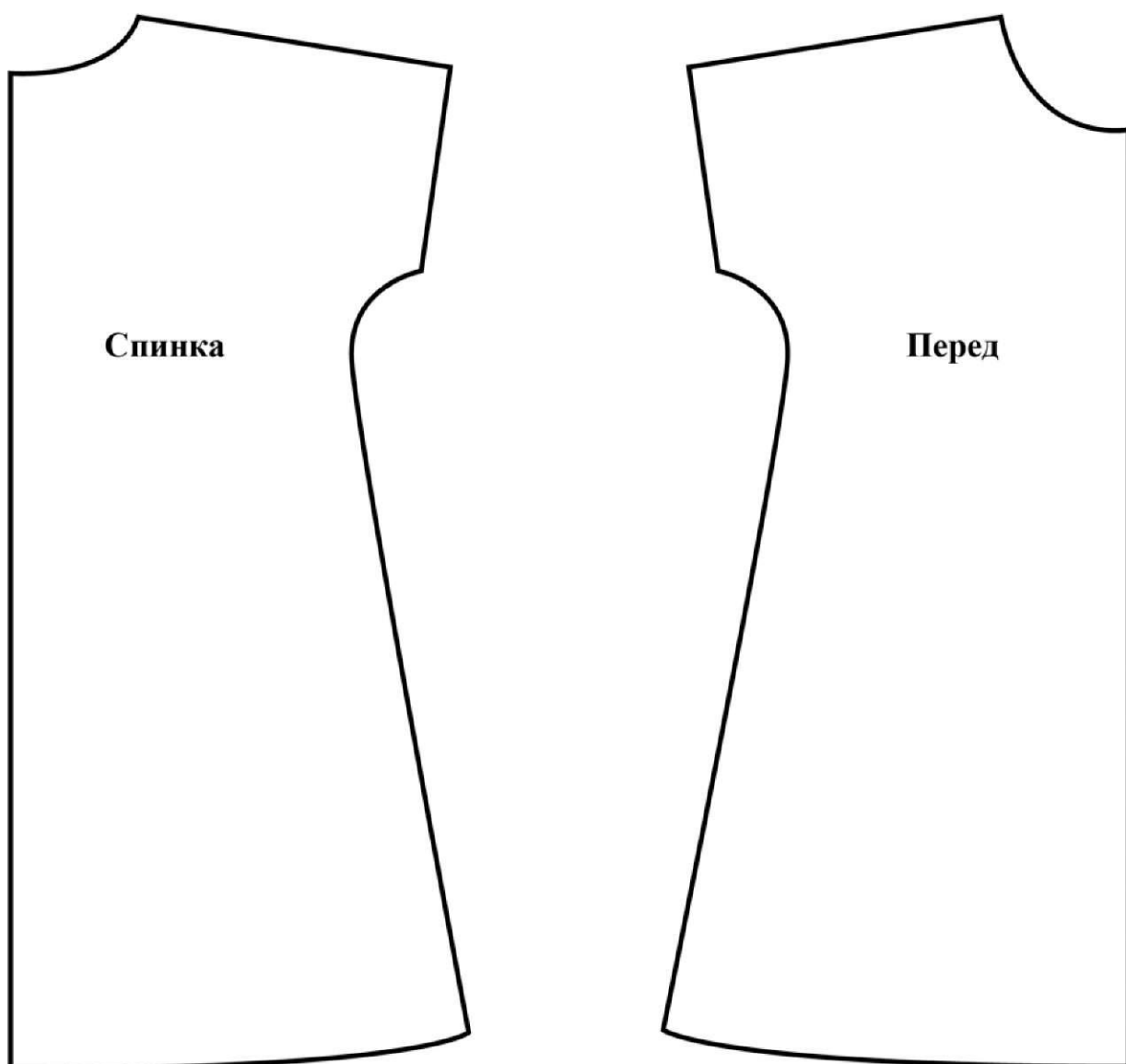
**Описание модели**

Фартук-сарафан А-силуэта с фигурной линией низа, слегка расширен от линии талии. На передней части изделия расположены карманы скругленной формы. Проймы изделия углублены. Вырез по горловине переда и спинки удлинен, округлой формы. Застежка на спинке на три пуговицы, обработана подкройным подбортом.

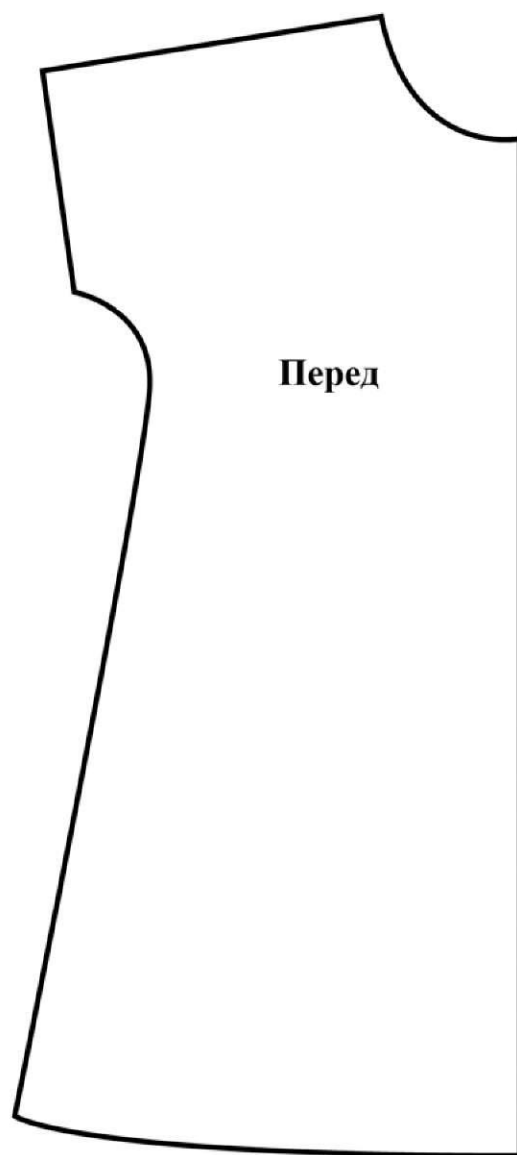
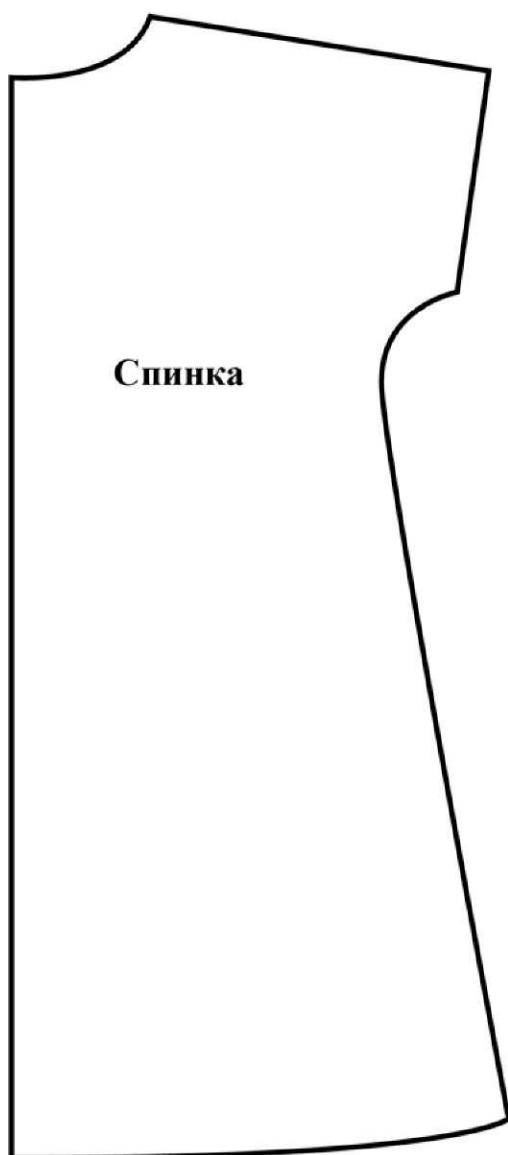
Линии горловины, пройм, низа и карманов (кроме верхних срезов карманов) обработаны косой бейкой.

**Контроль практического задания «Моделирование фартука»**

Нанесение линий и необходимых надписей для моделирования фартука



**Лист для вырезания (цветной)**



**Результат моделирования (приклеить готовые выкройки модели)**  
Детали выкройки располагайте на листе бумаги компактно, в соответствии с указанным в правом верхнем углу направлением долевой нити.



**Карта пооперационного контроля к практической работе  
«Моделирование фартука»**

№п/п	Критерии контроля	Баллы	Баллы по факту
<b>I</b>	<b>Нанесение линий фасона на основу чертежа</b>	<b>9</b>	
1.	Нанесение линий детали переда	1	
2.	Нанесение линий детали спинки	1	
3.	Наличие на чертеже символа «разрезать»	1	
4.	Уточнение длины изделия и линии низа	1	
5.	Нанесение линий для расширения детали переда и спинки в нижней части	1	
6.	Построение кармана	1	
7.	Нанесение линий расположения кармана	1	
8.	Построение подборта	1	
9.	Выполнение полного комплекта деталей с соблюдением масштаба и пропорций	1	
<b>II</b>	<b>Подготовка выкройки к раскрою</b>	<b>11</b>	
1.	Нанесение деталей выкройки на бланк ответов с соблюдением направления нити основы	1	
2.	Наличие надписи названия детали переда	0,5	
3.	Наличие надписи названия детали спинки	0,5	
4.	Наличие надписи названия детали кармана	0,5	
5.	Наличие надписи названия детали подборта	0,5	
6.	Указание количества деталей переда	0,5	
7.	Указание количества деталей спинки	0,5	
8.	Указание количества деталей кармана	0,5	
9.	Указание количества деталей подборта	0,5	
10.	Наличие направления нити основы на детали переда	0,5	
11.	Наличие направления нити основы на детали спинки	0,5	
12.	Наличие направления нити основы на детали кармана	0,5	
13.	Наличие направления нити основы на детали подборта	0,5	
14.	Припуски на обработку детали переда	0,5	
15.	Припуски на обработку детали спинки	0,5	
16.	Припуски на обработку детали кармана	0,5	
17.	Припуски на обработку детали подборта	0,5	
18.	Указание контрольных линий (сгиба, середины, местоположение петель, пуговиц)	0,5	
19.	Наличие необходимых меток и надсечек	0,5	
20.	Аккуратность выполнения работы	1	
	<b>Итого</b>	<b>20</b>	