

**Муниципальный этап Всероссийской олимпиады школьников по экономике,
11 классы, 2024-2025 учебный год**

Задания олимпиады включают тесты и задачи. Время выполнения – 180 минут.

I. Тестовые задания включают 4 блока по 5 вопросов – 40 баллов:

Тесты 1: 5 вопросов типа «верно/неверно» – 1 балл за каждый вопрос (итого 5 баллов).

Тесты 2: 5 вопросов с выбором одного варианта из нескольких предложенных – 1 балл за каждый вопрос (итого 5 баллов).

Тесты 3: 5 вопросов с выбором всех верных ответов из предложенных вариантов – 2 балла за каждый вопрос (итого 10 баллов).

Тесты 4: 5 вопросов с открытым ответом – 4 балла за каждый вопрос (итого 20 баллов).

II. Задачи включают решение 4 задач – 60 баллов.

Задача 1 – 15 баллов.

Задача 2 – 15 баллов.

Задача 3 – 15 баллов.

Задача 4 – 15 баллов.

Итого за тестовые задания (I) и задачи (II) – 100 баллов.

Тестовые задания (I) (всего максимально – 40 баллов)

**Тесты № 1. Верно/неверно. Участник должен оценить справедливость приведённых высказываний.
5 вопросов типа «верно (Да)/неверно (Нет)» – 1 балл за каждый вопрос (итого 5 баллов).**

1.1. (1 балл) Прожиточный минимум – минимальная зарплата, которую по итогу месяца обязан выплатить работодатель наемному работнику.

- 1) верно;
- 2) неверно.

1.2. (1 балл) Росстат ежемесячно рассчитывает инфляцию на основании стоимости потребительской корзины.

- 1) верно;
- 2) неверно.

1.3. (1 балл) Коэффициент перекрёстной эластичности спроса может иметь положительное, отрицательное и нулевое значения.

- 1) верно;
- 2) неверно.

1.4. (1 балл) Нормальная прибыль является элементом экономических издержек.

- 1) верно;
- 2) неверно.

1.5. (1 балл) От спада больше всего страдают отрасли, выпускающие средства производства и потребительские товары длительного пользования (бытовая техника, автомобили).

- 1) верно;
- 2) неверно.

Тесты № 2. 5 вопросов с выбором одного варианта из нескольких предложенных – 1 балл за каждый вопрос (итого 5 баллов).

2.1. (1 балл) К показателям с проциклической динамикой относится:

- 1) уровень занятости;
- 2) уровень безработицы;
- 3) экспорт;
- 4) объем товарно-материальных запасов;
- 5) объем трансфертных выплат.

2.2. (1 балл) Положительным последствием международной трудовой миграции для населения стран-импортёров рабочей силы является:

- 1) поддержание социальной стабильности (в случае кризисов и безработицы);
- 2) усиление вследствие роста предложения на рынке труда тенденции к снижению цены рабочей силы, в том числе и национальной;
- 3) провоцирование национальных и этнических конфликтов между коренным населением и иммигрантами;
- 4) появление дополнительной нагрузки на государственный бюджет страны.

2.3. (1 балл) К основным составляющим современного международного валютного механизма не относится то, что:

- 1) функция золота в качестве меры стоимости и точки отсчёта валютных курсов упразднена;
- 2) странам предоставлено право выбора любого режима валютного курса;
- 3) приравнивание валют друг к другу и их взаимный обмен осуществляется на основе официальных валютных паритетов, выраженных в золоте и долларах;
- 4) введён стандарт СДР – «специальных прав заимствования» с целью уменьшить роль резервных валют.

2.4. (1 балл) Завтрак Потребителя обычно состоит из молочной рисовой каши и чашки какао. Потребление одной порции каши по цене 50 рублей приносит ему удовлетворение (предельную полезность) в размере 10 ютилей.

Какое количество ютилей удовлетворения принесет ему потребление одной чашки какао по цене 45 рублей, если он находится в состоянии потребительского равновесия?

- 1) 9;
- 2) 10;
- 3) 50;
- 4) 45;
- 5) нет верного ответа

2.5. (1 балл) Черногория планирует ввести визы для России, Китая и Белоруссии. К чему может привести усложнение оформления поездки на рынке туристических путевок в эту страну, если произойдет одновременное увеличение чартерных рейсов в безвизовые страны (например, Турцию)?

- 1) к снижению цены и повышению количества проданных туристических путевок;
- 2) к снижению цены и снижению количества проданных туристических путевок;
- 3) к повышению цены и повышению количества проданных туристических путевок;
- 4) к повышению цены и снижению количества проданных туристических путевок;
- 5) к снижению количества проданных туристических путевок;
- 6) к снижению цены туристических путевок

Тесты № 3: 5 вопросов, каждый из которых содержит несколько вариантов ответов и оценивается в 2 балла. Участник получает баллы, если выбрал все верные ответы и не выбрал ни одного лишнего. Всего максимум по тестам № 3 – 10 баллов.

3.1. (2 балла) В условиях совершенной конкуренции фирма будет максимизировать общую прибыль. При этом верными являются суждения:

- 1) максимальная прибыль получается при объеме выпуска, для которого средние издержки (AC) не являются минимальными;
- 2) выпуск, при котором прибыль максимизируется, не означает получение максимальной прибыли на единицу продукции;
- 3) максимальная прибыль достигается, когда валовой доход (TR) в наибольшей степени превышает совокупные издержки (TC);
- 4) максимальная прибыль достигается, когда предельный доход (MR) больше предельных издержек (MC).

3.2. (2 балла) Для графиков функций потребления (C) и сбережений (S) верно:

- 1) они имеют отрицательный наклон;
- 2) их наклон в каждой точке определяется тангенсом угла наклона касательной к этой точке;
- 3) в экономическом смысле тангенс угла наклона соответствующей касательной представляет собой предельную склонность к потреблению (MPC) или сбережению (MPS);
- 4) убывающий характер MPC определяет становящийся все более крутым подъем кривой C, а растущий характер MPS – уменьшающийся наклон кривой S;
- 5) при постоянных значениях MPC и MPS графики C и S будут иметь линейный вид.

3.3. (2 балла) Какие соответствия типов цикла их длине и особенностям являются верными?

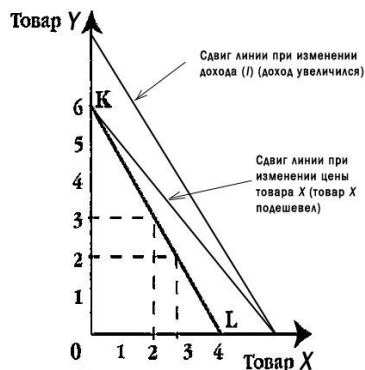
Тип	Длина цикла	Главные особенности
1) Китчина	2–4 года	Величина запасов – колебания ВВП, инфляции, занятости, товарные циклы
2) Жуглара	7–12 лет	Инвестиционный цикл – колебания ВВП, инфляции и занятости
3) Кондратьева	16–25 лет	Доход – иммиграция – жилищное строительство – совокупный спрос – доход
4) Кузнеца	40–60 лет	Технический прогресс, структурные изменения
5) Форрестера	200 лет	Энергия и материалы
6) Тоффлера	1000–2000 лет	Развитие цивилизаций

3.4. (2 балла) Верными суждениями об эластичности спроса являются:

- 1) чем меньше заменителей имеет товар, тем эластичнее спрос;
- 2) чем насущнее потребность, удовлетворяемая товаром, тем ниже эластичность спроса на этот товар;
- 3) чем больше удельный вес затрат на товар в расходах потребителя, тем выше эластичность спроса;
- 4) чем сильнее ограничен доступ к товару, тем выше эластичность спроса на этот товар;
- 5) чем выше степень насыщения потребностей, тем менее эластичен спрос;
- 6) спрос становится менее эластичным с течением времени.

3.5. (2 балла) На следующем графике изображена:

- 1) линия (кривая) спроса;
- 2) линия (кривая) Филлиппса;
- 3) линия (кривая) производственных возможностей экономики;
- 4) бюджетная линия.



Тесты № 4. 5 заданий с открытым ответом. Каждый правильный ответ оценивается в 4 балла. Участник должен привести ответ на задачу без объяснения и решения. Всего максимально по заданию № 4 – 20 баллов.

4.1. (4 балла) Динамика цен на ряд продуктов, входящих в потребительскую корзину, в России в 2023–2024 годах характеризовалась данными, приведенными в таблице. Гражданин в 2024 году стал пенсионером по возрасту, соответственно, его продуктовая корзина изменилась количественно. Определите индекс потребительских цен на эти продукты в %, ответ дать с округлением до десятых долей.

Наименование продуктов	Октябрь 2023г.		Октябрь 2024 г.	
	Цена (руб./кг)	Количество (кг)	Цена (руб./кг)	Количество (кг)
Хлеб	73	127	86	98
Картофель	43	100	29	80
Говядина	508	59	573	54

Ответ: _____ %.

4.2. (4 балла) Спрос на продукцию фирмы-монополиста описывается уравнением: $Q = 26 - P$. Функция издержек: $TC = 17Q^2 - 10Q$. Определите размер прибыли фирмы.

Ответ: _____

4.3. (4 балла) Функция спроса $Q_d = 100 - P$, функция предложения $Q_s = 90 + 9P$. Введен потолок цены, равный 0,5. Определите величину рыночного неравновесия (ΔQ) после введения «потолка» цены. (в ответе проставьте: в случае дефицита знак «-», в случае излишка «+»).

Ответ: _____

4.4. (4 балла) Имеются следующие данные: $AC(10) = 12$; $AFC(10) = 2$; $AFC(11) = 3$; $AVC(11) = 12$. Определите $MC(11)$.

Ответ: _____

4.5. (4 балла) Инвестор в целях сдачи в аренду на три года приобрел на вторичном рынке жилья в Уфе квартиру стоимостью 3 000 000 руб. В конце третьего года он планирует продать ее за ту же сумму (3 000 000 руб.), по которой купил. Определите минимальную сумму ежегодной арендной платы, которая устроит Инвестора, если ставка процента в течение трех лет предполагается постоянной и равной 20% годовых. Промежуточные расчеты округлять до тысячных единиц, окончательный ответ округлить до целого числа.

Ответ: _____ руб.

Задачи (II) (всего максимально – 60 баллов)

Комментарий к проверке задач: Приведение развернутого решения и нахождение правильного ответа – 15 баллов. Если в ходе решения возникла арифметическая ошибка, а логика решения верна и окончательный ответ не сводится к противоположному (прибыль-убытки, дефицит-профицит и др.), то снимается 2 балла. При указании только ответов (результатов) без решения по каждому пункту, по которому указаны баллы, ставится 1 балл. Расчеты: при превышении трех знаков после запятой вычисления округлять до тысячных долей.

Задача 1 (15 баллов)

Общие издержки: $TC = Q^3 - 2Q^2 + 96$.

Определите:

1. (8 баллов) Общие переменные издержки (TVC), общие постоянные издержки (TFC), предельные издержки (MC), средние издержки (AC);

2. (7 баллов) При каком объеме производства предельные и средние издержки совпадают?

Задача 2 (15 баллов)

Функция потребления населения Альфании имеет вид: $C = 13 + 0,25Y + 0,37Y^{4/5}$, где Y – национальный доход. Ответы необходимо округлять до тысячных.

Определите при $Y = 32$:

1. (2 балла) Автономное (C_a – не зависящее от величины дохода) и индуцированное (C_i – зависящее от величины дохода) потребление.

2. (5 баллов) Предельную склонность к потреблению (MPC).

3. (3 балла) Предельную склонность к сбережению (MPS).

4. (5 баллов) Инвестиционный мультипликатор (M).

Задача 3 (15 баллов)

Равновесная цена равна 10 д.е. за ед. блага, а равновесное количество – 200 ед. В точке равновесия однопроцентное повышение цены на данное благо влечет снижение величины спроса на 1,8% и повышение величины предложения на 3,3%.

Определите:

1. (4 балла) Функцию спроса, считая ее линейной.

2. (4 балла) Функцию предложения, считая ее линейной.

3. (7 баллов) Новую равновесную цену при одновременном введении субсидии потребителям в размере 5 д.е. и налога на производителей в размере 5 д.е. Ответ округлить до сотых.

Задача 4 (15 баллов)

Доходы и потребление Потребителя характеризуются следующими данными: $Y_1 = 1\,000\,000$; $C_1 = 800\,000$; $C_2 = 720\,000$. Также известно, что ставка процента $r = 10\%$.

Рассмотрите ситуацию Потребителя в двух периодах:

1) в первом периоде он получает доход (Y_1), часть которого тратит на потребление в этом же периоде (C_1), а другую часть сберегает под определенный процент (r);

2) во втором периоде его потребление (C_2) включает доход этого периода (Y_2), плюс накопленные в первом периоде сбережения с процентами. Причем, к концу второго периода Потребитель тратит все полученные доходы.

Вопросы:

1. (5 баллов) Составьте – в рамках указанных обозначений (C_1 , C_2 , Y_1 , Y_2 , r) – уравнение бюджетного ограничения Потребителя (в общем виде: сумма доходов = сумме потребления).

2. (3 балла) Определите доход второго периода (Y_2).

3. (3 балла) Каков должен быть прирост дохода во 2-м периоде, чтобы потребление в этом периоде сравнялось с 1-м периодом?

4. (4 балла) При какой процентной ставке, потребление во 2-м периоде сравнивается с 1-м периодом (при первоначальных размерах доходов)? Ответ необходимо дать в %.